



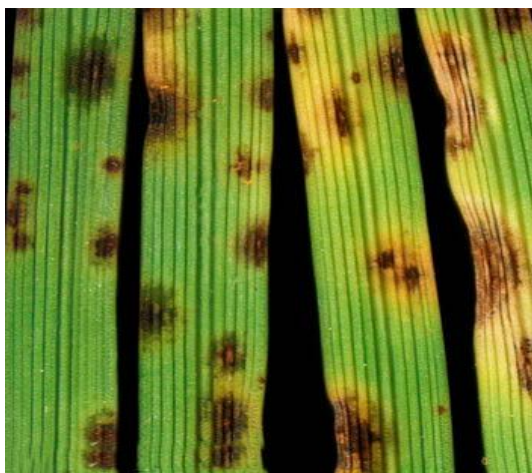
СИГНАЛИЗАЦИОННОЕ СООБЩЕНИЕ

№ 23 от 18 июня 2024 г

Адрес: 625043, г. Тюмень, ул. Сеченова д.8, Тел. (3452) 50-76-21, 50-75-85, e-mail: rsctyumen@mail.ru

Исх № 273 от 18 июня 2024 г

Гельминтоспориоз листьев, сетчатая пятнистость листьев



Отдел защиты растений филиала ФГБУ «Россельхозцентр» по Тюменской области сообщает, что при обследовании посевов на наличие заболеваний отмечено заражение и распространение гельминтоспориоза и сетчатой пятнистости на всходах ячменя. В связи со сложившимися погодными условиями в регионе существует опасность массового развития и распространения болезней по посевам зерновых в Тюменской области.

Заболевания проявились в текущем году раньше на декаду по сравнению с прошлым годом. Эти заболевания имеют скрытый

инкубационный период, и могут очень быстро распространиться по всем посевам зерновых. При высокой влажности воздуха, наличии капельной влаги и температуре воздуха +18+23°C, возможно полное поражение посевов.

Проявляется гельминтоспориоз в виде узкой, темно-коричневой полоски или овального бурого пятна около середины листовой пластинки. При заражении пятнистостями на листьях ячменя и пшеницы в фазу кущения сначала появляются мелкие коричневые точки, которые удлиняются в темно-коричневые или черные полоски с небольшим сетчатым рисунком. Со временем, пятна продолжают увеличиваться вдоль жилок листа, и вокруг них образуется хлорозная желтая кайма. Поражённые листья отмирают, ухудшается питание растений, потери урожая от 15% до 45% и выше. Для заражения гельминтоспориозом растений необходимо наличие капельножидкой влаги не менее 6 часов при температуре от 10 до 25°C. Развитие болезни возможно в пределах 8–33°C. Оптимальной температурой для развития болезни является 20–25°C, влажность 100%. Длительность инкубационного периода зависит от погодных условий и составляет от 20 часов до 10-14 дней.

Рекомендуем сельскохозяйственным товаропроизводителям вести систематический контроль за посевами зерновых культур. При развитии и распространении заболевания выше экономического порога вредоносности (ЭПВ - 15% распространения заболевания), провести обработки защитные или профилактические фунгицидные обработки посевов

Проводить защитные мероприятия строго в соответствии с гигиеническими требованиями СП 2.2.3670-20 и СанПиН 1.2.3685-21, соблюдать регламент применения, правила личной гигиены и техники безопасности. Препараты для защитных мероприятий подбирать согласно «Списка пестицидов и агрохимикатов, разрешенных к применению на территории РФ на 2024 год».

По вопросам обследований и консультаций в области защиты растений обращайтесь в филиал ФГБУ «Россельхозцентр» по Тюменской области или к специалистам в районные и межрайонные отделы филиала.